

ДИДАКТИЧНА МОДЕЛЬ ФОРМУВАННЯ МОТИВАЦІЙНОЇ ТА МОВЛЕННЄВОЇ АКТИВНОСТІ У ДІТЕЙ ІЗ ТПМ ЗАСОБАМИ ІНТЕРАКТИВНИХ КОМП'ЮТЕРНИХ ПРОГРАМ

Савінова Н. В., Берегова М. І., Савінова Г. В.

ВСТУП

Аналіз сучасних психолого-педагогічних джерел свідчить, що використання інтерактивних комп'ютерних програм відкриває для педагогів додаткові можливості у формуванні мотиваційної успішності дітей з тяжкими порушеннями мовлення (ТПМ). Для логопеда, який застосовує комп'ютерні технології у своїй практиці, ключовими завданнями стає, по-перше, навчити дитину базових навичок роботи з комп'ютером, а по-друге – інтегрувати ці технології у навчально-корекційний процес.

Необхідність упровадження новітніх комп'ютерних засобів у навчально-виховну діяльність обґрунтовують у своїх працях О. Качуровська, С. Миронова, Н. Савінова, М. Шермет та ін. Досвід застосування інтерактивних програм у логопедичній практиці висвітлено у дослідженнях Л. Андросової, М. Баки, Ю. Дорошенка, А. Єршова, Науковці (Т. Дегтяренко, О. Качуровська, О. Легкий, С. Миронова, Н. Савінова, М. Шермет та ін.) підкреслюють, що поєднання традиційних методів корекції з інтерактивними іграми та технологіями сприяє розвитку мовленнєвих і психологічних процесів у дітей з ТПМ, формуванню особистісних якостей та підвищенню мотиваційної успішності.

Як зазначають О. Легкий, Б. Мороз та ін., застосування комп'ютерної підтримки у корекційному навчанні викликає значний інтерес у дітей та стимулює їхню мотивацію. Використання програмних засобів створює сприятливі умови для активізації пізнавальної діяльності, розвитку логічного мислення та мовлення¹.

Розвивальні комп'ютерні ігри позитивно впливають на мовленнєвий розвиток: вони збагачують активний і пасивний словник, сприяють його актуалізації, формують правильну звуковимову, розвивають зв'язне мовлення та навички вираження власних думок. Як підкреслює С. Семчук та ін., на етапі мотивації комп'ютер виступає особливим

¹ Легкий О.М. Корекційні можливості застосування комп'ютера у спеціальній школі. *Дефектологія*. 2002.

інтелектуальним інструментом, що допомагає дитині вирішувати завдання різних видів діяльності².

Оволодіння комп'ютерними технологіями створює передумови для розвитку теоретичного мислення у дітей з ТПМ, формує здатність свідомо обирати способи діяльності, розвивати особистісні якості та працювати у власному темпі. Це, у свою чергу, позитивно впливає на мотиваційну успішність. Дитина, яка засвоїла елементарні комп'ютерні навички, демонструє більшу здатність до внутрішнього планування, розв'язання завдань та відчуття компетентності.

Варто наголосити, що комп'ютерні ігри не замінюють традиційні форми занять, а лише доповнюють їх у корекційно-навчальному процесі. Дітей залучають до набуття початкових навичок роботи з технологіями та оперування знаковими формами мислення через гру. Навчальну комп'ютерну гру можна визначити як програмний засіб, що спрямовує діяльність дитини на досягнення конкретної дидактичної мети у формі гри.

Особливість комп'ютерних ігор полягає в тому, що одним із учасників виступає сама програма. Навчальна гра має дві взаємопов'язані цілі: ігрову – отримання дитиною винагороди, що забезпечує зовнішню мотивацію, та навчальну – засвоєння знань, умінь і навичок через діяльність за визначеними правилами, що формує пізнавальну мотивацію.

1. Теоретико-методичні засади дидактичної моделі формування мотиваційної успішності дітей із ТПМ

Інтерактивні комп'ютерні ігри й вправу слід розглядати як специфічний інструмент стимулювання мотивації дітей із тяжкими порушеннями мовлення. Вони відзначаються доступністю та цікавістю, а закладені в них завдання містять не лише навчальний матеріал і способи його опрацювання, але й мотиви та цілі, які спонукають дитину до активності. Працюючи з комп'ютером, дитина має змогу одразу бачити результат власних дій на екрані, що підсилює значення мотиваційної успішності.

Такі ігри допомагають краще засвоювати навчальний матеріал, виявляти та усувати прогалини у знаннях, сприяють досягненню певного рівня інтелектуального розвитку. Водночас вони викликають позитивні емоційні реакції, що позитивно впливає на корекцію та розвиток психічних процесів. Використання комп'ютерних програм і

² Семчук С. Формування інформаційного світосприйняття дошкільників засобами комп'ютерних технологій навчання. *Зб. наук. пр. Педагогічні науки*. Вип. LVIII. ч. I. Херсон : Айлант, 2011. С. 456–460.

розвивальних ігор стимулює інтерес дітей та їх прагнення досягати поставлених цілей.

Комп'ютерна гра виступає програмним засобом, який спрямовує діяльність дитини на досягнення дидактичної мети у формі гри. Вона не існує окремо від навчально-корекційного процесу закладу освіти з інклюзивною чи спеціальною формою навчання. Технічні засоби слід застосовувати поряд із традиційними методами та іграми, не замінюючи їх, а доповнюючи, інтегруючи у структуру занять і збагачуючи педагогічний процес новими можливостями. У комп'ютерних іграх можуть бути представлені такі елементи знань, які важко або неможливо засвоїти за допомогою традиційних дидактичних засобів.

Отже, інтеграція інтерактивних комп'ютерних програм та ігор у навчально-корекційний процес дозволяє поєднувати інноваційні дидактичні функції комп'ютера з можливостями класичних методів навчання. Це збагачує освітній процес інтерактивними формами роботи, сприяє створенню нових методик, які забезпечують ефективне засвоєння знань дітьми з тяжкими порушеннями мовлення, а також формує їхню мотиваційну успішність.

Використання в корекційній роботі різноманітних нетрадиційних методів і прийомів запобігає швидкому стомленню дітей, підтримує у дітей з різнимт мовленнєвими порушеннями пізнавальну активність, підвищує ефективність навчально-корекційної роботи в цілому.

М. Шеремет, Г. Загурська та І. Дичківська визначили основні напрями застосування сучасних комп'ютерних технологій у логопедичній практиці:

- Діагностика. Використання спеціальних програм для виявлення порушень мовленнєвої діяльності.

- Допоміжна функція. Інтерактивні технології дозволяють створювати дидактичний матеріал (картки, лото, пазли, малюнки, розмальовки тощо), а також зберігати й аналізувати отримані результати.

- Корекція. Сучасні програми застосовуються для виправлення мовленнєвих порушень. Їх умовно поділяють на розвивальні та програми візуалізації мовлення.

- Розпізнавач мовлення. Програмне забезпечення, що містить логічний блок для розпізнавання усного мовлення людини.

- Розпізнавач параметрів звуків. Технології, які аналізують характеристики мовленнєвих звуків.

- Локальні програми. Програмні продукти, що працюють автономно на комп'ютері без підключення до мережі.

– Дистанційні програми. Засоби, які забезпечують роботу онлайн, використовуючи можливості глобальної мережі Інтернет³.

Науковці В. Кондратенко, О. Легкий та Г. Загурська наголошують, що діти з тяжкими порушеннями мовлення виявляють значний інтерес і високу мотивацію під час взаємодії з розвивальними комп'ютерними іграми. Важливим корекційним ефектом таких занять є стимулювання пізнавальної активності, яка створює сприятливі умови для формування мотиваційної успішності. Робота з комп'ютером часто призводить до позитивних результатів самостійної діяльності дітей, що сприяє стабілізації їхнього емоційного стану та виступає одним із засобів самореалізації особистості (О. Легкий)⁴.

Н. Савінова підкреслює, що застосування інформаційних технологій у навчанні допомагає логопеду ефективно досягати навчально-корекційних цілей. Дослідниця описує можливості використання комп'ютерних програм та ігор на логопедичних заняттях, особливості їх організації та методику спільної роботи з дітьми, які мають тяжкі порушення мовлення⁵.

М. Шеремет та Г. Загурська також досліджували цю проблематику. Вони виділили низку переваг, що відкриваються завдяки використанню комп'ютерних технологій у логопедичній практиці, серед яких:

- можливість організації дистанційної роботи з дитиною;
- швидке встановлення емоційного контакту;
- дозованість та контрольованість інформації, яка подається дитині;
- широкий вибір цікавих варіантів дидактичного матеріалу;
- можливість перенесення частини логотерапевтичної роботи у домашні умови⁶.

У своїй праці автори здійснили аналіз низки спеціалізованих комп'ютерних програм, що застосовуються у логопедичній практиці. Зокрема, розглянуто програмно-апаратний комплекс «Speech Viewer – 3», створений компанією IBM. Він призначений для корекційно-розвивальної роботи з дітьми, які мають труднощі зі звуковимовою, голосоутворенням, слухом та сенсомоторними функціями мовлення.

³ Шеремет М.К., Загурська Г.М., Дичківська І.М. Корекційна педагогіка. К. : Слово, 2010.

⁴ Легкий О.М. Корекційні можливості застосування комп'ютера у спеціальній школі. *Дефектологія*. 2002. № 3. С. 45–49.

⁵ Савінова Н.В. Логодіагностика та логокорекція мовленнєвої діяльності дошкільників із тяжкими порушеннями мовлення. Одеса, 2017.

⁶ Шеремет М.К., Загурська Г.М., Дичківська І.М. Корекційна педагогіка. К. : Слово, 2010.

Окремо описано програму «Візуальний тренажер вимови», яка є аналогом «Speech Viewer – 3». Її модулі мають подібні назви та функціонал, відмінність полягає лише у використанні різних анімаційних заставок.

Серед сучасних розробок виділяється спеціалізована комп'ютерна логопедична програма «Ігри для Тигри», що дозволяє працювати з дітьми за кількома напрямками: фонематика, просодика, лексика, звуковимова. Програма побудована на основі методик навчання дітей з порушеннями розвитку та орієнтована передусім на практичне використання фахівцями – логопедами й дефектологами у закладах із спеціальною та інклюзивною формою навчання.

Спеціалізована комп'ютерна логопедична програма «Сонячний замок» являє собою комплекс вправ, спрямованих на корекцію фонетико-фонематичної сторони мовлення. Вона дає змогу ефективно працювати з дітьми, які мають різні мовленнєві порушення. Програма орієнтована на дітей молодшого (3–4 роки), середнього (4–5 років) та старшого дошкільного віку (5–6 років), а також може застосовуватися у роботі з молодшими школярами. Її завдання полягають у розвитку фонематичного слуху, формуванні фонематичного сприйняття та корекції мовних кінестезій.

Навчально-програмний комплекс «Адаптація-Лого» побудований на системному підході до організації вправ та завдань. Його структура передбачає поступове ускладнення мовленнєвих і операційних дій відповідно до послідовності формування мовленнєвих умінь та навичок.

За результатами досліджень О. Качуровської, навчально-програмний комплекс «Адаптація-Лого» побудований на комунікативному принципі та складається з чотирьох взаємопов'язаних етапів. Його мета – корекція мовленнєвих порушень і розвиток мовлення дітей⁷.

Пропедевтичний етап («Перший крок до розмови»). Він охоплює три вправи, спрямовані на розвиток фонематичних процесів із використанням мовних і немовних звуків. Також передбачено удосконалення артикуляційної моторики та постановку окремих звуків за допомогою артикуляційного профілю.

Репродуктивно-продуктивний етап («Говоримо правильно»). На цьому етапі дитина самостійно вимовляє новий звук, закріплює його правильну артикуляцію у складах, словах та реченнях. Важливим елементом є використання графічного зображення звуку, що сприяє формуванню звуко-буквених зв'язків і розвитку навичок читання. Етап включає 13 завдань, серед яких – вправи аналітико-конструктивного характеру, що забезпечують усвідомлення та автоматизацію правильної вимови.

⁷ Качуровська О.В. Інноваційні комп'ютерні технології у логопедичній практиці. Збірник наукових праць. Київ, 2016.

Репродуктивно-продуктивний етап («Впізнаємо і розрізняємо»). Він складається з 11 завдань, спрямованих на формування навичок диференціації звуків, схожих та різних за артикуляційним укладом і акустичними характеристиками.

Системно-комунікативний етап («Я навчився розмовляти»). Основна мета – активізація використання скоригованих звуків у мовленнєвій практиці. Завдання цього етапу мають проблемно-ситуативний та пошуково-пізнавальний характер і передбачають самостійні висловлювання дітей у відповідь на мовленнєві стимули.

Застосування НПК «Адаптація-Лого» створює умови для максимальної мовленнєвої активності, формує комунікативні ситуації, що стимулюють дітей до активного мовлення та самоконтролю правильності звуковимови⁶.

Сьогодні дедалі ширше застосовуються комп'ютерні презентації, які дозволяють акцентувати увагу на ключових моментах заняття. За їх допомогою створюються наочні образи у вигляді схем, діаграм, малюнків та графічних композицій. Мультимедійні презентації виступають як сучасний, зручний і водночас ефектний спосіб подання інформації.

У практиці логопедів комп'ютерні презентації використовуються для корекції порушень усного та писемного мовлення. Дослідження показують, що багато дітей, усвідомлюючи власні мовленнєві труднощі, почуваються невпевнено, соромляться, бояться бути висміяними чи незрозумілими. Це призводить до труднощів у спілкуванні з однолітками та негативно впливає на їх мовленнєвий і особистісний розвиток. Щоб допомогти дитині подолати ці страхи, логопеди застосовують різні методики, серед яких важливе місце займає використання комп'ютерних презентацій.

Виконуючи завдання, запропоновані у презентації, дитина самостійно планує свою діяльність, розвиває здатність приймати рішення та доводити справу до завершення. Робота за комп'ютером викликає у дошкільників ширший інтерес, і вони часто навіть не помічають, що навчаються.

Мультимедійні презентації можуть виступати як один із видів наочності на заняттях. Послідовна поява зображень на екрані допомагає дітям уважніше виконувати вправи та засвоювати матеріал у повному обсязі. Використання анімаційних ефектів і звукового супроводу робить корекційно-виховний процес більш захопливим. Крім того, за правильне виконання завдань діти отримують схвалення не лише від логопеда, але й від комп'ютера – у вигляді картинок-призів чи подяки від персонажів гри.

Заняття з використанням комп'ютерних технологій доцільно проводити фрагментарно, дотримуючись певних умов:

- 1) застосовувати сучасні моделі комп'ютерів;
- 2) тривалість роботи за комп'ютером має бути короткою – до 10 хвилин, не більше трьох разів на тиждень;
- 3) після завершення заняття необхідно виконати коротку гімнастику для очей;
- 4) під час роботи слід періодично (кожні 1,5–2 хвилини) просити дитину відводити погляд від монітора на кілька секунд.

Сучасний рівень технологічного розвитку зробив технічні засоби незамінними помічниками логопеда. Персональний комп'ютер поєднує функції різних медіа-пристроїв і стає важливим партнером для дитини у процесі гри.

Використання комп'ютерних програмних продуктів у логопедичній практиці має низку переваг:

- можливість вибору, дозування та контролю навчальної інформації;
- проведення порівняльної діагностики, у тому числі дистанційно;
- забезпечення цікавого зворотного зв'язку для дитини;
- доступ до різноманітного якісного дидактичного матеріалу;
- перенесення частини корекційної роботи у домашні умови;
- організація дистанційної корекційної роботи через мережу

Інтернет.

Дослідники також звертають увагу на використання програм загального призначення (графічні та текстові редактори, «LOGO» та ін.). Вони підкреслюють, що застосування таких засобів у корекційному навчанні, за умови методично правильного підходу, допомагає враховувати як загальні закономірності, так і специфічні особливості розвитку дитини. Водночас науковці застерігають від бездумного впровадження програмних компонентів у практику спеціальної школи.

Інтерактивні комп'ютерні програми та ігри відкривають широкі можливості для формування мотиваційної успішності дітей із тяжкими порушеннями мовлення. Використання комп'ютерних технологій у навчально-корекційному процесі сприяє розвитку когнітивної діяльності, формуванню розумових операцій (аналізу, синтезу, порівняння, узагальнення) та підвищує рівень навчальної мотивації. Науковці зазначають, що застосування комп'ютерної техніки дозволяє не лише оптимізувати педагогічний процес, але й індивідуалізувати його. Це значно підвищує ефективність роботи з дітьми, які мають порушення розвитку. Головною перевагою комп'ютерних засобів навчання є формування мотиваційної готовності дітей до участі

у заняттях. Заняття вибудовується шляхом моделювання корекційно-розвивального комп'ютерного середовища, де дитина самостійно планує свою діяльність і вчиться доводити її до завершення.

2. Дидактична модель формування мотиваційної успішності у дітей із тяжкими порушеннями мовлення засобами інтерактивних комп'ютерних програм

Під час розробки моделі формування мотиваційної успішності у дітей із тяжкими порушеннями мовлення за допомогою інтерактивних комп'ютерних програм ми виходили з того, що рівень їхньої вмотивованості визначається низкою чинників:

- педагогічними умовами організації навчально-корекційної роботи;
- емоційним станом дитини;
- поєднанням традиційних і нестандартних методичних прийомів, доповнених інноваційним змістовим наповненням.

Запропонована модель включає три послідовні етапи:

1. Пропедевтичний – підготовка до роботи, створення базових умов для мотивації;
2. Теоретико-операційний – формування знань, умінь і навичок у процесі інтерактивної діяльності;
3. Продуктивний – закріплення результатів, розвиток самостійності та активності дитини.

На кожному етапі визначено конкретну мету, зміст, методи та форми роботи, а також створено педагогічні умови, що забезпечують комфортне середовище для дітей.

Основна ідея моделі полягає в тому, що використання комп'ютерних технологій має сприяти індивідуалізації навчання. Це дозволяє дитині легше засвоювати нові поняття, розвивати довільну увагу, мислення та підвищувати рівень мотивації до навчання (див. схему 1).

Мета пропедевтичного етапу:

- створення умов формування мотиваційної успішності за допомогою комп'ютерного продукту.
- Мета теоретико-операційного етапу:
- формування мотиваційної успішності у дітей із тяжкими порушеннями мовлення.

Для цього застосовуємо дві комп'ютерні гри, розроблені за нашою дидактичною моделлю. Використовуються наступні вправи та ігри: «Повтори за мною», «Складові ряди», «Спільне буквосполучення», «Подивись і назви малюнки», «Вірно чи ні?», «Підбери слово».

Усі вправи та ігри насичені руховими діями.

На *продуктивному* етапі передбачається:

- закріплення сформованої мотиваційної успішності у дітей з тяжкими порушеннями мовлення;
- формування стійкої мотивації, яка збережеться протягом усього періоду навчання;
- збагачення й активізація лексичного запасу засобом віршів, загадок та казок, які використовуються у комп'ютерній грі (презентації), яка включає у себе ряд спеціальних вправ та ігор («Спільне буквосполучення», «Добери риму», «Повтори вірш», «Що у кошки зберемо?», «Відгадай загадку», «Прочитаємо Незнайку казку»).

Під час розробки моделі формування мотиваційної успішності у дітей із тяжкими порушеннями мовлення за допомогою інтерактивних комп'ютерних програм ми виходили з того, що рівень їхньої вмотивованості визначається низкою чинників:

- педагогічними умовами організації навчально-корекційної роботи;
- емоційним станом дитини;
- поєднанням традиційних і нестандартних методичних прийомів, доповнених інноваційним змістовим наповненням.

Запропонована модель включає три послідовні етапи:

1. Пропедевтичний – підготовка до роботи, створення базових умов для мотивації;
2. Теоретико-операційний – формування знань, умінь і навичок у процесі інтерактивної діяльності;
3. Продуктивний – закріплення результатів, розвиток самостійності та активності дитини.

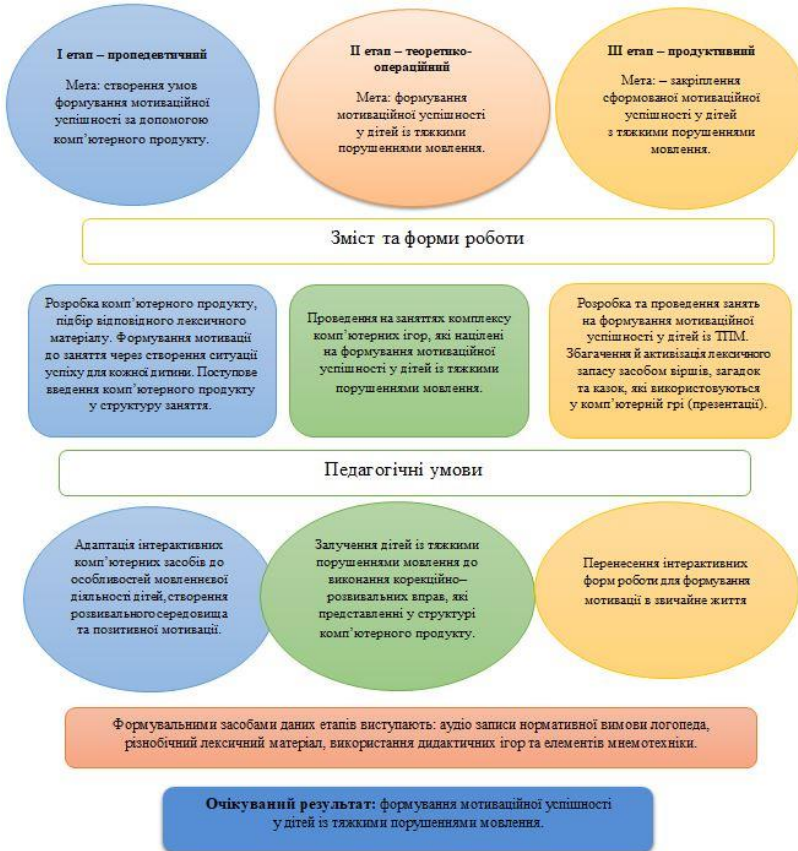
На кожному етапі визначено конкретну мету, зміст, методи та форми роботи, а також створено педагогічні умови, що забезпечують комфортне середовище для дітей.

Основна ідея моделі полягає в тому, що використання комп'ютерних технологій має сприяти індивідуалізації навчання. Це дозволяє дитині легше засвоювати нові поняття, розвивати довільну увагу, мислення та підвищувати рівень мотивації до навчання.

Формувальними компонентами комп'ютерного продукту виступають:

- аудіозаписи українських розвивальних пісень, що використовуються у логоритміці;
- різноплановий лексичний та ілюстративний матеріал для занять;
- дидактичні ігри та елементи мнемотехніки.

Дидактична модель формування мотиваційної успішності у дітей із тяжкими порушеннями мовлення засобами інтерактивних комп'ютерних програм



Застосування дидактичного матеріалу у форматі «Комп'ютерних презентацій» зробило заняття більш інтерактивними та захопливими, сприяло чіткому виконанню завдань, стимулювало інтерес дітей і налаштувало їх на позитивний результат.

У процесі створення «Комп'ютерних презентацій» було враховано низку принципів:

Принцип полісенсорного підходу. Він забезпечує комплексне використання слухових і зорових аналізаторів, активізує компенсаторні

механізми. Візуалізація інформації здійснюється у вигляді доступних мультиплікаційних образів та символів, що допомагає формувати знакову функцію свідомості, важливу для мовленнєвого й інтелектуального розвитку. Такий підхід стимулює мотивацію до ігрової діяльності, яка поступово трансформується у пізнавальну мотивацію.

- Принцип розвивального та диференційованого навчання. Дозволяє визначити зону актуального та найближчого розвитку дитини з мовленнєвими порушеннями.

- Принцип системності та наступності. Використання комп'ютерних технологій забезпечує поступовий перехід від простих до складних завдань, спираючись на вже засвоєні знання.

- Принцип доступності. Матеріал відповідає віковим особливостям дітей і подається у формі гри.

- Принцип індивідуалізації. Комп'ютерні технології можуть застосовуватися як для індивідуальних, так і для підгрупових занять, враховуючи потреби та можливості кожної дитини.

- Принцип об'єктивності оцінювання. Результати діяльності відображаються на екрані у вигляді символів та образів, що мінімізує суб'єктивність оцінки.

- Принцип виховуючого навчання. Використання комп'ютерних технологій сприяє формуванню вольових і моральних якостей, а також навчає дітей вирішувати проблемні ситуації.

Отже, застосовуючи комп'ютерні технології у своїй практиці, логопед має пам'ятати, що головна мета його роботи полягає у корекції мовлення дитини через формування мотиваційної успішності. Використання інтерактивних засобів супроводжується дотриманням певних правил:

- заняття з ІКТ проводяться для дітей старшого дошкільного та молодшого шкільного віку не частіше двох разів на тиждень;

- тривалість роботи за комп'ютером не перевищує 15 хвилин;

- усі заняття включають спеціальні вправи, ігри та мультимедійні дидактичні матеріали;

- після завершення занять обов'язково виконується гімнастика для очей;

- для дітей із хронічними захворюваннями чи порушеннями зору тривалість роботи скорочується до 5–7 хвилин;

- робоче місце має бути правильно організоване: меблі відповідають зросту дитини, верхня межа монітора розташована на рівні очей, відстань до екрана – не менше 50 см;

- найбільш оптимальним часом для занять вважається перша половина дня.

Застосування комп'ютерних технологій потребує високої професійної підготовки та педагогічної майстерності. Сучасний логопед має використовувати технічні засоби так, щоб їх вплив був виключно позитивним. Важливо постійно вдосконалювати власні знання, опанувати нові методики, які модернізують навчально-корекційний процес. Використання сучасних медіа-технологій (комп'ютер, відео- та фотокамера, проектор, сканер, інтерактивна дошка) повинно стати звичною практикою педагога. При цьому слід пам'ятати: лише правильний вибір і грамотне застосування технічних засобів навчання забезпечують високий рівень знань дітей та формують у них потребу у систематичній, свідомій і творчій навчальній діяльності.

Результати апробації експериментальної моделі представлено нижче.

3. Моніторинг результативності упровадженої дидактичної моделі формування мотиваційної успішності у дітей із тяжкими порушеннями мовлення засобами інтерактивних комп'ютерних програм

Для діагностики на завершальному етапі експерименту застосовували ті ж самі завдання, що й під час констатувального етапу. Це дозволило забезпечити порівнянність результатів та простежити динаміку змін.

Отримані дані засвідчили позитивні зрушення як у контрольній, так і в експериментальній групах, що вплинуло на ефективність формування мотиваційної успішності дітей із тяжкими порушеннями мовлення за допомогою інтерактивних комп'ютерних програм. Особливо помітні результати спостерігалися в експериментальній групі: діти виявили значно більший інтерес до логопедичних занять, почали відчувати себе більш успішними, зросла їхня мотивація до мовного спілкування, а також відбулося поповнення та активізація словникового запасу.

На основі матеріалів констатувального та формуального етапів було здійснено кількісний порівняльний аналіз рівнів сформованості мотиваційної успішності у дітей із тяжкими порушеннями мовлення. Результати цього аналізу наведено у таблицях 1 та 2.

Порівняльний аналіз результатів констатувального та формуального етапів експерименту за показником «Зацікавленість у навчанні».

Результати констатувального та формуального етапів експерименту відображені в діаграмах 2.7, 2.8.

Порівняльний аналіз результатів констатувального та формуального етапів експерименту за показником «Пізнавально-активна готовність до діяльності».

Таблиця 1

**Порівняльний аналіз результатів констатувального та
формульовального етапів експерименту (мотиваційний критерій)**

Група	Рівні					
	Високий		Середній		Низький	
	КЕ	ФЕ	КЕ	ФЕ	КЕ	ФЕ
Мотивація до виконання завдань						
ЕГ	11,1%/1	22,2%/2	44,4%/4	55,5%/5	44,4%/4	22,2%/2
КГ	22,2%/2	22,2%/2	44,4%/4	55,5%/5	33,3%/3	22,2%/2
Зацікавленість у навчанні						
ЕГ	-	11,1%/1	44,4%/4	55,5%/5	55,5%/5	33,3%/3
КГ	11,1%/1	22,2%/2	33,3%/3	44,4%/4	55,5%/5	33,3%/3
Середнє значення						
ЕГ	5,6%	16,65%	44,4%	55,6%	50%	27,75%
КГ	16,6%	22,2%	39%	50%	44,4%	27,75%

Результати констатувального та формульовального етапів експерименту відображені в діаграмах 2.5, 2.6.

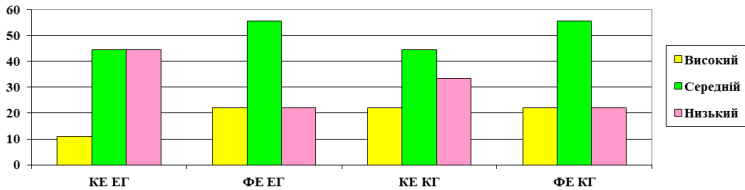


Рис. 2.5. Порівняльний аналіз результатів констатувального та формульовального етапів експерименту за показником «Мотивація до виконання завдань»

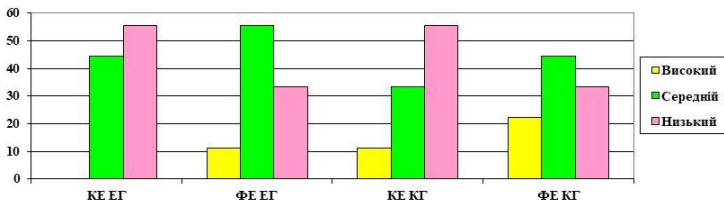


Рис. 2.6

Таблиця 2

Порівняльний аналіз результатів констатувального та формувального етапів експерименту (пізнавальна активність)

Група	Рівні					
	Високий		Середній		Низький	
	КЕ	ФЕ	КЕ	ФЕ	КЕ	ФЕ
Пізнавально-активна готовність до діяльності						
ЕГ	11,1%/1	22,2%/2	33,3%/3	33,3%/3	55,5%/5	44,4%/4
КГ	11,1%/1	11,1%/1	44,4%/4	44,4%/4	44,4%/4	44,4%/4
Соціальна готовність до подолання перешкод						
ЕГ	-	11,1%/1	55,5%/5	66,6%/6	44,4%/4	22,2%/2
КГ	-	-	33,3%/3	44,4%/4	66,6%/6	55,5%/5
Середнє значення						
ЕГ	5,6%	16,6%	44,4%	50%	50%	33,3%
КГ	5,6%	5,6%	38,9%	44,4%	55,5%	50%



Рис. 2.7

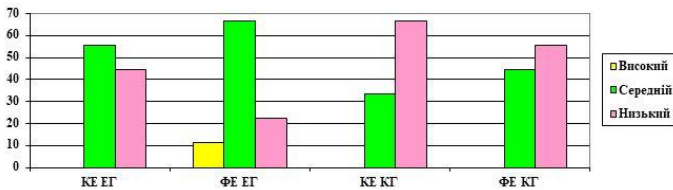


Рис. 2.8

Порівняльний аналіз результатів констатувального та формувального етапів експерименту за показником «Соціальна готовність до подолання перешкод»

Таким чином, дані дітей контрольної групи майже не змінилися. В експериментальній групі кількість дітей, що знаходяться на низькому рівні сформованості мотиваційної успішності знизилась, але

в середньому на 10% відсотків збільшилась кількість дітей, що знаходяться на середньому та високому рівнях сформованості мотиваційної успішності.

Аналіз отриманих результатів проведеної роботи з формування мотиваційної успішності у дітей із тяжкими порушеннями мовлення засобами інтерактивних комп'ютерних програм розкриває ті зрушення, які відбулися в експериментальній групі, констатує більш високий рівень сформованості мотиваційної успішності в порівнянні з попередніми результатами.

4. Особливості мотиваційної успішності дітей із ТПМ

Аналіз наукових джерел та результати констатувального етапу експерименту підтвердили, що діти з тяжкими порушеннями мовлення характеризуються низьким рівнем мотиваційної успішності та переважно негативним ставленням до корекційно-навчальної діяльності. Це ускладнює процес засвоєння знань і створює додаткові труднощі у навчанні. Для формування позитивної мотивації та успішності таких учнів необхідно враховувати їхні психофізичні особливості та грамотно організовувати навчально-корекційний процес. Освітня діяльність має бути спрямована на розвиток прагнення досягати успіху, формування позитивного ставлення до навчання та використання різних методів стимулювання. Одним із найбільш ефективних прийомів є створення «ситуації успіху», яка сприяє розвитку позитивної мотивації та формуванню особистісних якостей.

Особливості мотиваційної сфери дітей із тяжкими порушеннями мовлення проявляються у трьох основних групах мотивів:

- зовнішні (страх, нагорода);
- внутрішні (бажання, власна ініціатива);
- соціальні (оцінка дорослих, взаємодія з однолітками).

Серед внутрішніх мотивів у дітей з ТПМ переважають ігрові мотиви та прагнення зберігати звичний ритм життя. У дітей із нормальним мовленнєвим розвитком провідними стають пізнавальні мотиви, пов'язані з інтелектуальною активністю, засвоєнням нових знань і навичок, а також широкі соціальні мотиви, що відображають потребу зайняти певне місце у системі суспільних відносин.

Діти з ТПМ часто схильні до стресових реакцій. У ситуаціях підвищеної тривожності (страх не встигнути виконати завдання чи отримати покарання) їхня продуктивність зазвичай знижується, хоча в окремих випадках може спостерігатися мобілізація сил. Важливим чинником для дошкільників і молодших школярів із ТПМ (аж до підліткового віку) є позитивні взаємини та підтримка з боку батьків і

педагогів. З одного боку, це зумовлює їхню підвищену чутливість і вразливість до критики, а з іншого – створює потенціал для пізнавального та соціального розвитку.

Мотиваційна сфера дітей із тяжкими порушеннями мовлення, як і інші аспекти їхньої психіки, має дисгармонійний характер: реальний рівень розвитку зазвичай нижчий за потенційні можливості. Це проявляється у невідповідності між знаними та реально діючими мотивами. Найбільш виразно така розбіжність простежується під час аналізу готовності дитини до шкільного навчання. На відміну від дітей з інтелектуальною недостатністю, які не мають адекватних уявлень про навчально-корекційний процес, діти з ТПМ досить добре розуміють його особливості, знають про структуру майбутньої навчальної діяльності, тривалість уроків та очікування вчителів. Проте ці знання не стають для них мотивуючим чинником, як у випадку з ровесниками з нормальним розвитком. Навпаки, більшість дітей прагнуть зберегти звичний дошкільний ритм життя.

Дослідження мотиваційної успішності показують, що у порівнянні з однолітками без мовленнєвих порушень діти з ТПМ не виявляють бажання рухатися вперед, отримувати нові знання, а часто очікують допомоги від оточення без власних зусиль.

Ці результати ще раз підтверджують необхідність комплексного розгляду особливостей розвитку мотиваційної сфери дітей із тяжкими порушеннями мовлення, а також врахування їхнього власного сприйняття та ставлення значущого соціального оточення.

На поведінковому рівні мотиваційну сферу дітей із ТПМ розглядають крізь призму трьох компонентів – соціальної орієнтації, винагороди та соціальної підтримки. Як зазначається у дослідженнях, увага дітей з аутизмом частіше спрямована на матеріальні об'єкти, ніж на соціальні.

Дитина може ігнорувати людей, концентруючись на дрібних предметах. Часто діти з ТПМ надмірно прив'язані до стереотипних об'єктів, не розлучаючись із ними ні вдень, ні вночі. Ослаблений соціальний інтерес зумовлює небажання брати участь у груповій діяльності, що суттєво обмежує процес соціалізації.

За даними Н. Савінової, обмежений соціальний інтерес призводить до відсутності у дітей із ТПМ потреби у визнанні чи самоутвердженні в групі. Натомість їхня елементарна самоактуалізація реалізується через фіксацію на матеріальних об'єктах, звуках та стереотипних діях.

Мотивація дітей із ТПМ до діяльності часто здійснюється через систему винагород і стимулів. У психотерапевтичній практиці позитивна поведінка заохочується, а негативна – ні. Як винагорода

може використовуватися задоволення базових потреб, наприклад у бажаній їжі. Традиційна для здорових дітей похвала не завжди ефективна на початкових етапах роботи, що пояснюється несформованою потребою у визнанні. Проте при систематичному використанні похвали та її закріпленні як звичної моделі дитина з ТПМ поступово починає сприймати словесне заохочення як стимул до дії. Особливого значення у формуванні мотиваційної сфери дітей із ТПМ набуває соціальна підтримка.

З одного боку, діти з важкими порушеннями мовлення часто уникають соціальних контактів, що ускладнює прийняття ними підтримки від незнайомих людей – тьюторів чи асистентів. З іншого боку, попри труднощі у соціальній взаємодії, у них зберігається потреба у приналежності та любові.

Як зазначається у літературі, в процесі еволюції людства сформувалися культурні традиції, які визначають характер соціальних взаємин. Мотивація діяльності завжди спрямована на досягнення результату, і сам процес його досягнення набуває цінності для людини. У випадку дітей із порушеннями розвитку саме процес може відігравати ключову роль у мотивації, що особливо характерно для дітей з важкими порушеннями мовлення.

На сьогодні відсутня цілісна модель формування мотивації успіху у дітей з ТПМ, зокрема щодо їхньої мотивації до корекційно-навчальної діяльності. Багато рис їхньої поведінки базуються на прагненні отримати винагороду.

Однією з провідних особливостей розвитку мотиваційної сфери дітей із ТПМ є дефіцит соціальної взаємодії. На їхню адаптацію до соціуму впливають такі чинники:

- недостатня готовність до навчання у закладі освіти;
- незадоволеність у спілкуванні з дорослими;
- неадекватне усвідомлення власного місця серед однолітків;
- помилки у вихованні в сім'ї;
- конфліктні ситуації в родині;
- негативне ставлення педагогів до дітей.

Соціальну мотивацію дослідники трактують як комплекс біологічних механізмів, що спрямовують дитину на орієнтацію у соціальних явищах і сприйняття взаємодії як винагороди. Встановлено, що діти з важкими порушеннями мовлення мають знижену здатність ініціювати контакт і відповідати іншим, вони менш чутливі до соціальних стимулів, зокрема до словесної похвали.

Аналізуючи соціальний аспект формування мотиваційної успішності дітей із важкими порушеннями мовлення, важливо враховувати

специфіку розвитку їхніх соціальних навичок. Як зазначається у літературі, соціальну мотивацію можна розглядати як комплекс біологічних механізмів, що спрямовують особистість орієнтуватися на соціальні явища та сприймати взаємодію з іншими як винагороду.

Важливим чинником мотиваційної успішності дітей із ТПМ є прагнення до взаємодії з оточенням протягом певного часу. Використання стратегій, які охоплюють поведінку, спрямовану на встановлення, підтримку та розвиток стосунків, дозволяє виділити ключові прояви соціальної мотивації: бажання бути прийнятими у колективі, виглядати приязними, компетентними, фізично привабливими тощо. Це прагнення найчастіше реалізується через дружню поведінку та демонстрацію себе з позитивного боку.

Дослідження показують, що така поведінка формується вже на ранніх етапах розвитку. Дошкільники нерідко спонтанно використовують позитивну самопрезентацію, іноді навіть приховують негативні емоції чи говорять неправду, аби виглядати кращими в очах інших. Подібні дії не є свідомим маніпулюванням, а відбуваються поза контролем дитини. Зокрема, діти несвідомо наслідують невербальні жести та манери інших, адже зовнішня схожість виступає важливим чинником того, що людина буде сприйнята позитивно. Це, у свою чергу, може використовуватися для підвищення рівня інтеграції дитини у колектив.

Отже, ми визначили особливості розвитку мотиваційної успішності дітей з тяжкими порушеннями мовлення. Ми визначили три основні групи мотиваційної успішності дітей з ТПМ: зовнішні (страхи, нагорода), внутрішні (бажання, ініціатива дитини) і суспільними (оцінка дорослих, спілкування з однолітками).

З внутрішніх мотивів у дітей з тяжкими порушеннями мовлення домінують ігрові мотиви, мотиви збереження ритму повсякденного життя. У дітей із нормальним рівнем мовленнєвого розвитку провідними стають пізнавальні мотиви, пов'язані з прагненням до інтелектуальної активності, оволодінням новими вміннями, знаннями і навичками, і широкі соціальні мотиви, що відображають потребу дитини зайняти певне положення у системі доступних їй суспільних відносин.

Отримані показники показують позитивні результати та свідчать про доцільність та ефективність розробленої нами дидактичної моделі формування мотиваційної успішності у дітей із тяжкими порушеннями мовлення засобами інтерактивних комп'ютерних програм. Вона витримала випробування і дала гарний результат.

ВИСНОВКИ

Ми розробили дидактичну модель формування мотиваційної успішності у дітей із тяжкими порушеннями мовлення засобами інтерактивних комп'ютерних програм, яка включає три етапи: пропедевтичний, теоретико-операційний, продуктивний.

На кожному етапі нами була конкретизована відповідна мета, визначено зміст, методи та форми роботи, створені педагогічні умови, які дозволили нам створити максимально комфортні умови для дітей

Ми визначили, що інтерактивні комп'ютерні програми та ігри надають безліч можливостей та способів щодо формування мотиваційної успішності дітей з тяжкими порушеннями мовлення. Використання комп'ютерних технологій під час навчально-корекційного процесу підвищує рівень сформованості мотивації у дітей до навчання, розвиває когнітивну діяльність, весь процес спрямований на формування розумових операцій: аналізу, синтезу, порівняння, узагальнення.

Застосування комп'ютерної техніки дозволяє не лише оптимізувати педагогічний процес, але і індивідуалізувати його. Це дає змогу значно підвищити ефективність будь-якої діяльності дітей з порушеннями розвитку. Вчені говорять, що головною перевагою комп'ютерних засобів навчання є підвищення мотиваційної готовності дітей до участі в заняттях. Заняття будується шляхом моделювання корекційно – розвивального комп'ютерного середовища. При цьому, дитина самостійно планує свою діяльність, вчиться доводити почату справу до кінця.

Використання комп'ютерної технології вимагає великої підготовленості та педагогічної майстерності від логопеда. Сучасний педагог повинен використовувати технічні засоби так, щоб їх застосування мало лише позитивний ефект. Крім того, потрібно постійно удосконалювати свої знання та вивчати нові методики, які допомагають удосконалити та осучаснити навчально-корекційний процес. Використання сучасних медіа-технологій (комп'ютер, відео-, фотокамера, відео-проектор, сканер, інтерактивна дошка), повинні стати звичним явищем у практиці педагога. Важливо завжди пам'ятати, що тільки правильний вибір і застосування технічних засобів навчання можуть забезпечити високий рівень знань дітей та виховати у них потребу у систематичній, свідомій, творчій навчальній діяльності.

Отримані показники показують позитивні результати та свідчать про доцільність та ефективність розробленої нами дидактичної моделі формування мотиваційної успішності у дітей із тяжкими порушеннями мовлення засобами інтерактивних комп'ютерних програм. Вона витримала випробування і дала гарний результат.

АНОТАЦІЯ

У статті представлено дидактичну модель формування мотиваційної та мовленнєвої активності дітей із тяжкими порушеннями мовлення (ТПМ) шляхом використання інтерактивних комп'ютерних програм. Обґрунтовано актуальність проблеми з огляду на потребу підвищення ефективності корекційно-розвивальної роботи та індивідуалізації навчального процесу. Модель побудована на комунікативному принципі та включає три етапи: пропедевтичний, теоретико-операційний та продуктивний, кожен з яких має визначені цілі, зміст і методи роботи.

Особливу увагу приділено педагогічним умовам, що забезпечують формування позитивної мотивації до навчання, розвиток когнітивної діяльності та мовленнєвої практики. Використання інтерактивних комп'ютерних технологій розглядається як засіб створення ситуації успіху, стимулювання пізнавальної активності та формування у дітей прагнення до самореалізації.

Результати експериментальної роботи підтверджують ефективність запропонованої моделі: у дітей експериментальної групи спостерігалось зростання інтересу до логопедичних занять, підвищення мотивації мовного спілкування та активізація словникового запасу.

Information about the authors:

Savinova Nataliia Volodymyrivna,

Doctor of Pedagogical Sciences,

Professor, Head of the Department of Social Work,

Pedagogy and Speech Therapy

Petro Mohyla Black Sea National University

10, 68 Desantnykyv str., Mykolaiv, 54003, Ukraine

Berehova Mariia Ihorivna,

Candidate of Pedagogical Sciences,

Associate Professor at the Department of Social Work,

Pedagogy and Speech Therapy

Petro Mohyla Black Sea National University

10, 68 Desantnykyv str., Mykolaiv, 54003, Ukraine

Savinova Hanna Volodymyrivna,

Associate Professor at the Department of Psychology

Petro Mohyla Black Sea National University

10, 68 Desantnykyv str., Mykolaiv, 54003, Ukraine